

SE

## TL 80DE dBR Friskluftsventil med bullerdämpning

Väggventil avsedd för kontinuerlig ventilation av bostäder.

### Kustnära och vissa väderförhållanden

På kustnära och väderutsatta platser ersätts det utvändiga gallret med ett vädersäkert luftintag likt Fresh Tyfon eller Stormkåpa (tillbehör). Dessa produkter förhindrar slagregn från att komma in i ventilen. Med väderutsatta platser avses hård vind, mycket regn och hög luftfuktighet.

Vid vissa väderförhållanden kan särskild tillsyn krävas. Ventilen släpper in uteluft, den kan under vissa vädertyper innehålla snörök, dimma eller damm. I dessa fall rekommenderas att ventilen tillfälligt stängs för att förhindra vatteninträngning. Vidare kan det krävas att kanalen och ventilens filter inspekteras, torkas och rensas.

### Handhavande

Luftmängden regleras med fronten. Reglering sker genom att positionera frontens undersida (G).

### Montage

Ventilen monteras i sovrum, vardagsrum mm. Rekommenderad placering är högt på väggen, dock inte närmare tak än ca 10 cm (ventilens överkant - taket).

### Underhåll

För att säkerställa god luftkvalité och bibehållit flöde bör filtret rengöras/bytas vid behov, minst 1-2 ggr/år. Dra i frontens översida tills gafflarna (undersidan av fronten) släpper från axlarna i chassiet. Lyft upp fronten och drag ut filterkassetten. Tag ur filtret och tvätta i mild tvållösning eller byt ut det. Standardfiltret är tvättbart, andra filter kan behöva bytas ut mot nytt. Rengör eventuella smutsavlagringar i ventilen. Återmontera enligt bild F. Filterkassetten ska tryckas in ca. 5 mm innanför chassiet.

EN

## TL 80DE dBR Fresh air vent with noise reduction

Wall vent designed for continuous ventilation of homes.

### Coastal sites and certain weather conditions

At coastal sites and sites exposed to weather, the external grille is replaced with a weatherproof air intake, such as Fresh Tyfon or Storm Cover (accessory). These products prevent driving rain from entering the vent. Weather-exposed locations refers to locations with high wind, heavy rain and high humidity.

Special monitoring may be required in certain weather conditions. The vent admits outside air, which may contain fine snow, fog or dust in certain weather conditions. In these cases, it is advisable to close the vent temporarily to prevent water ingress. It may also be necessary to inspect, dry and clean the duct and vent filter.

### Operation

The air volume is regulated at the front cover which has a mechanism for changing the opening angle (G).

### Installation

The vent is installed in bedrooms, living rooms, etc. The recommended positioning is high on the wall, but no closer than approximately 10 cm to the ceiling (top edge of the vent – ceiling).

### Maintenance

To ensure good air quality and maintained flow, the filter should be cleaned/replaced as necessary, at least 1-2 times a year. Pull the top of the front cover until the pivots (the bottom of the front cover) release from the shafts in the chassis. Lift up the front cover and pull out the filter cassette (F). Remove the filter, and either wash it in a mild soap solution or replace it. Other filters may need to be replaced. Clean any dirt deposits in the vent. Reinstall as shown in figure F. The filter cartridge must be slid approximately 5 mm into the chassis.

DE

## TL 80DE dBR Frischlufventil mit Schalldämpfung

Wandventil für die Dauerlüftung von Gebäuden.

### Küstengebiete und bestimmte Wetterverhältnisse

In küstennahen Gebieten sowie an Orten mit besonders harten Wetterverhältnissen wird das Außengitter durch einen wetterfesten Lufterlass wie Fresh Tyfon oder die Sturmabdeckung (Zubehör) ersetzt, der verhindert, dass Schlagregen in das Ventil eindringt. Unter Orten mit besonders harten Wetterverhältnissen verstehen wir Gebiete mit starkem Wind, viel Regen und hoher Luftfeuchtigkeit.

Bei bestimmten Wetterverhältnissen kann eine besondere Überwachung notwendig sein. Das Ventil lässt Außenluft hinein, die bei bestimmten Wetterlagen aufgewirbelten Schnee, Nebel oder Staub enthalten kann. Ist dies der Fall, sollte das Ventil zur Verhinderung eines Eindringens von Wasser vorübergehend geschlossen werden. Auch kann es erforderlich sein, den Schacht und das Filter des Ventils zu überprüfen, zu trocknen und zu reinigen.

### Handhabung

Die Luftmenge wird mithilfe der Ventilfront reguliert. Dazu muss die Unterseite der Front (G) positioniert werden.

### Montage

Das Ventil kann in Schlafzimmer, Wohnzimmer usw. zum Einsatz kommen. Es wird empfohlen, das Ventil möglichst weit oben in die Wand einzubauen, jedoch muss ein Abstand von mind. 10 cm zwischen der Ventil-Oberkante und der Decke verbleiben.

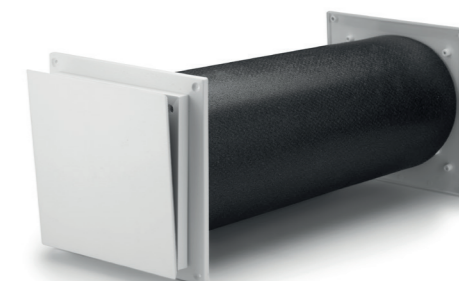
### Wartung

Damit eine hohe Luftqualität und ein angemessener Durchfluss erreicht werden, muss bei Bedarf, jedoch mindestens ein- bis zweimal jährlich das Filter gereinigt werden. Ziehen Sie an der Oberseite der Ventilfront, bis sich der Giebel (also die Unterseite der Front) von den Achsen im Rohr löst. Heben Sie die Front an, und ziehen Sie die Filterkassette heraus. Entnehmen Sie das Filter, und waschen Sie dieses in milder Seifenlösung, oder tauschen Sie es aus. Das Standardfilter ist waschbar, andere Filter müssen unter Umständen ausgewechselt werden. Entfernen Sie sämtliche Ablagerungen im Ventil. Die Wiedermontage erfolgt gemäß Bild F. Die Filterkassette muss etwa 5 mm weit in das Rohr hineingedrückt werden.

## Monteringsanvisning TL 80DE dBR



EN Installation instructions  
DE Montageanleitung



fresh.se

